

Les incendies dans la région de Milas, en Turquie (2021)

En août 2021, la Turquie a été dévastée par des incendies d'une ampleur considérable. S'il n'est malheureusement pas exceptionnel d'observer des feux de forêt l'été dans les régions qui bordent la Méditerranée, en revanche leur intensité grandissante inquiète les populations qui sont touchées de plus en plus régulièrement par ce type de catastrophes naturelles avec leur lot de victimes et de destructions. Leur lien avec le dérèglement climatique ne fait plus de doute aujourd'hui chez les scientifiques.



Partie 1 – Analyser des documents

Document 1 – Des incendies dévastateurs.

Les secouristes turcs ont commencé jeudi à évacuer des centaines de villageois par la mer alors qu'un violent incendie se rapprochait dangereusement d'une centrale thermique stockant des milliers de tonnes de charbon.

Au son des alarmes d'évacuation, les habitants empilaient les maigres affaires qu'ils avaient pu sauver de leurs maisons à bord des hors-bords des garde-côtes mobilisés dans le port d'Ören, non loin de la ville de Milas, près de laquelle se situe la centrale, selon des journalistes de l'AFP sur place.

Ces incendies sans précédent auxquels fait face la Turquie depuis plus d'une semaine sont liés à la vague de chaleur extrême qui frappe le sud de la Turquie, en lien avec le réchauffement climatique selon les experts.

Les autorités locales ont assuré que les réservoirs d'hydrogène utilisés pour refroidir la centrale, qui fonctionne au fuel et au charbon, avaient été vidés et remplis d'eau par précaution.

« Mais il y a un risque que le feu se répande aux milliers de tonnes de charbon qui se trouvent à l'intérieur », s'est inquiété auprès des journalistes un responsable régional, Osman Gurun. [...]

Critiqué sur sa gestion de ces incendies, qui ont déjà fait huit morts, le président Recep Tayyip Erdogan [...] a admis que la centrale « risquait d'être détruite par le feu ».

Plus de 180 feux ont ravagé des forêts et des terres agricoles, ainsi que des zones habitées sur les côtes méditerranéennes de la Turquie depuis mercredi dernier.

Les incendies ont aussi gravement touché les sites touristiques qui avaient récemment pu reprendre leurs activités après des mois de restrictions liées à la pandémie de Covid-19.

Selon le service de surveillance par satellite de l'Union européenne, la « puissance radiative » des incendies en Turquie a atteint une intensité « sans précédent » depuis 2003.

AFP, « Turquie : des centaines d'évacués, le feu aux portes d'une centrale thermique », *La Croix*, 4 août 2021.

Document 2 – L'étendue des incendies dans la région de Milas vue par satellite.

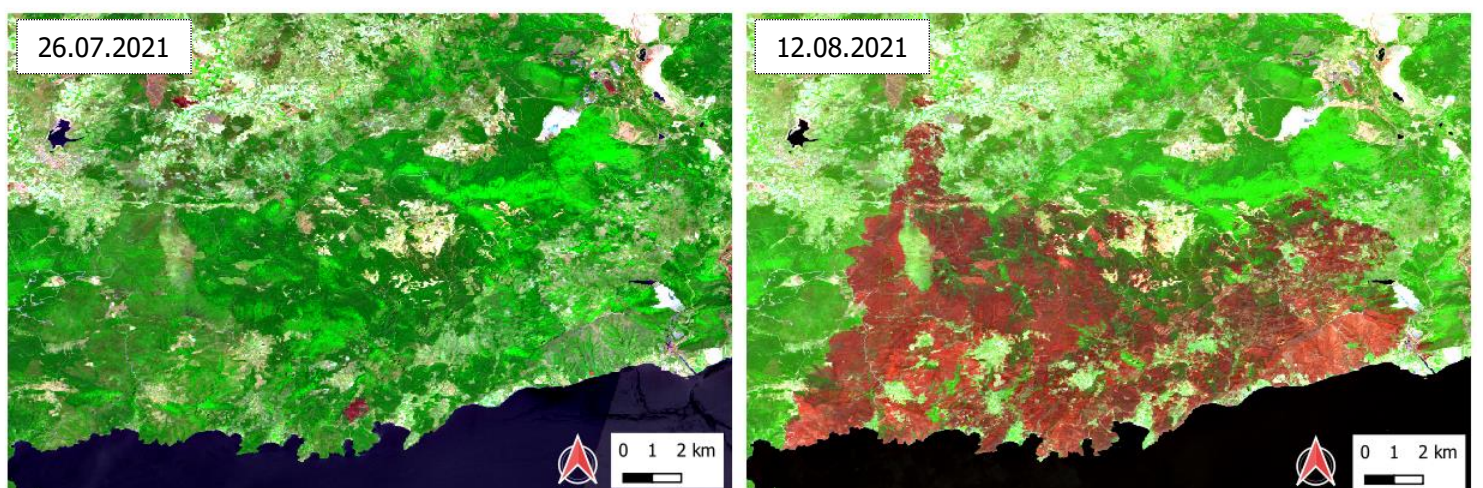


Image Sentinel 2 (L2A/SWIR), du 26 juillet 2021 et 12 août 2021, Sentinel Hub/ESA.

Document 3 – La solidarité internationale.

L'Union européenne a envoyé trois bombardiers - deux Canadair de l'Espagne et un de la Croatie - pour aider les pompiers turcs à maîtriser les feux. [...]

De plus en plus confrontée à des feux de forêts, la Turquie dépend largement de l'aide internationale puisqu'elle ne possède pas ses propres bombardiers d'eau. [...] Jusqu'à présent, la Turquie a emprunté des avions bombardiers auprès de la Russie, de l'Ukraine, de l'Azerbaïdjan et de l'Iran.

PROVOT Marie, « Turquie - Ce serait les pires incendies qu'elle ait connus depuis au moins une décennie », *L'Indépendant*, 2 août 2021.

« L'Union européenne est solidaire de la Turquie en ce moment difficile.

Je remercie l'Espagne et la Croatie d'avoir répondu présent avec trois Canadair de notre flotte de la réserve rescEU [mécanisme de protection civile de l'Union européenne].

Nos pensées sont avec ceux qui ont perdu leurs proches et avec les courageuses équipes de secours qui luttent contre les violents feux de forêt. »

Tweet de Janez Lenarčič, Commissaire européen à la Gestion de crise de l'Aide humanitaire et de la Protection civile européenne, 1^{er} août 2021.

Document 4 – L'aide européenne.



Janez Lenarčič
@JanezLenarcic

The 🇪🇺 stands in full solidarity with #Turkey at this difficult time.

I thank 🇪🇸 & 🇨🇷 for responding with 3 Canadairs from our #rescEU fleet.

Our thoughts are with those who have lost their loved ones and with the brave first responders who are battling the deadly #wildfires.



EU Civil Protection and Humanitarian Aid 🇪🇺 et 4 autres personnes

4:55 PM · 1 août 2021 · Twitter for iPhone

Questions

1. Situe le lieu où progressent les incendies. Selon les experts, à quel phénomène global peut-on lier cette catastrophe naturelle ? [Doc. 1]
2. En t'appuyant sur le document 1, justifie l'expression « Des incendies dévastateurs ». Quelle installation est menacée par la progression des feux ? A quel type de risque est associée cette menace ? [Doc. 1]
3. Observe les images satellite. Comment expliques-tu les différences entre les deux images ? Pourquoi le satellite est-il un outil intéressant pour suivre les incendies ? [Docs. 2]
4. Comment se manifeste la solidarité internationale ? Montre que l'Union européenne est préparée à répondre à ce type de catastrophes naturelles. [Docs. 3 et 4]

Synthèse.

Parcours 1

Sous la forme d'un **schéma**, mets en évidence l'enchaînement des événements liés aux incendies de Milas, en Turquie. Tu feras notamment le lien entre les incendies et le changement global associé aux activités humaines.

Parcours 2

Rédige un article décrivant l'enchaînement des événements liés aux incendies de Milas, en Turquie. Tu rappelleras quelle est la cause globale à cette catastrophe naturelle avant de présenter les conséquences de ces incendies et les moyens mis en œuvre pour les arrêter.

Partie 2 – Lire une image satellite

Sur une image satellite, il est possible de repérer des espaces naturels (mer, forêt...) et des installations humaines (habitation, route, port...). Parfois on étudie l'image en « fausses couleurs » pour mettre certains lieux en évidence mais notre interprétation des couleurs doit alors être modifiée : végétation en rouge, zone brûlée en gris foncé, zone urbaine en gris/blanc, cultures en jaune/marron, eau en bleu...

A l'aide des indices qui te sont proposés (images et descriptions), fais correspondre les lieux indiqués sur l'image satellite (A, B, C, D, E) aux photographies qui conviennent.

Crédit photo : Muhammet Tokat.



La **centrale thermique** de Kemerköy, située à l'ouest de la ville d'Ören, est menacée par les incendies.

Crédit photo : Sol Haber.



Les feux ont détruit des **zones habitées** comme ici dans le village d'Akçakaya, situé au nord-ouest de la ville d'Ören.

Crédit photo : Sözcü Gazetesi.



Des habitants de la région **fuients à bord des hors-bords** des garde-côtes mobilisés dans le port d'Ören.

Crédit photo : Sözcü Gazetesi.



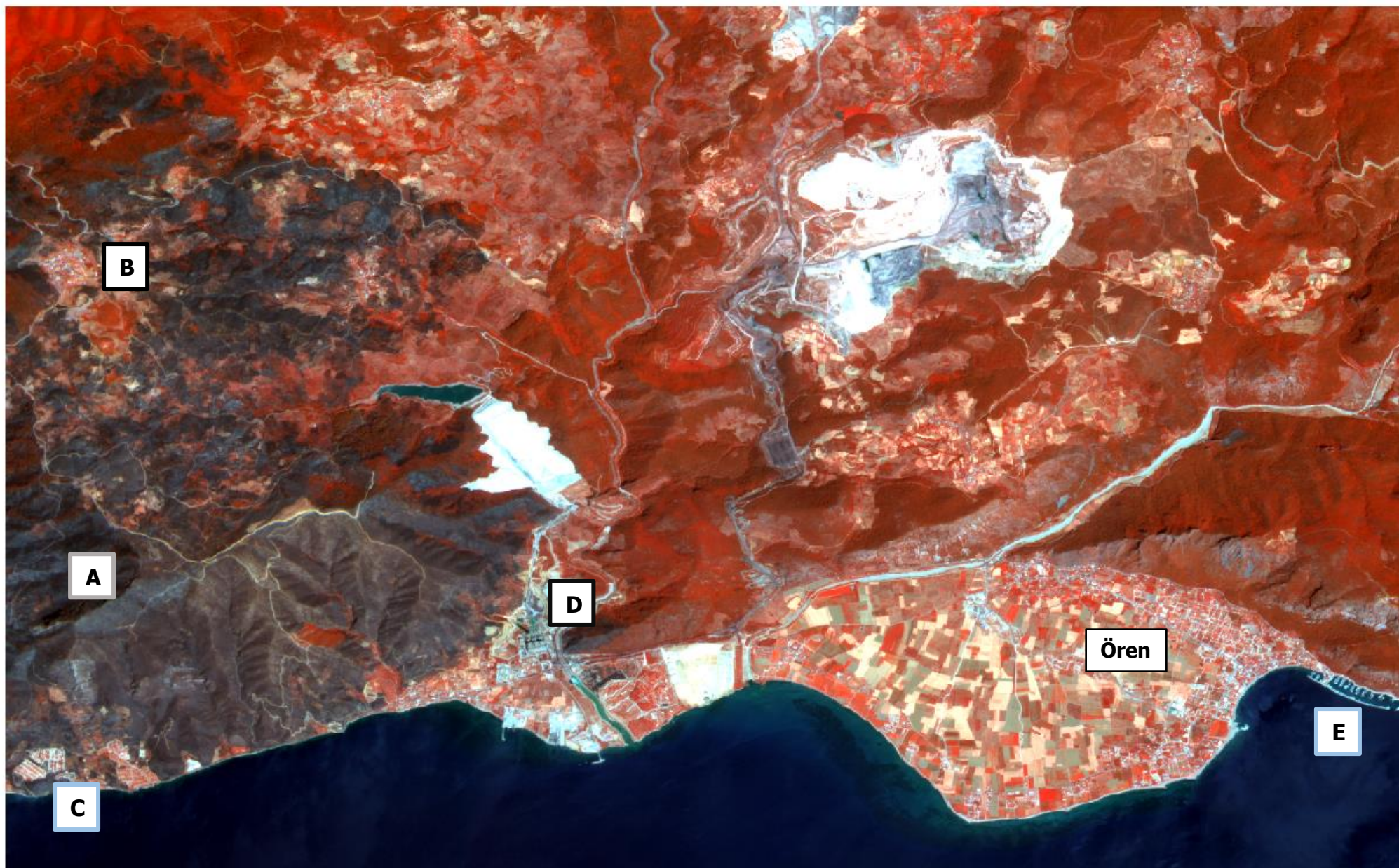
Des incendies violents détruisent les **massifs forestiers** à l'ouest de la ville d'Ören.

Crédit photo : Haber Milas.



Les feux menacent les **lieux touristiques**. Le village de Çökertme, au bord de la mer, sera touché par les flammes.

Vue par satellite de la ville d'Ören et de ses environs le 11 août 2021, région de Milas, Turquie



© G. REGNIER, 2021.



Image Planetscope (L3B/Fausses couleurs), 11.08.2021, Courtesy of Planet Labs.



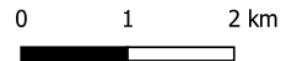
Partie 3 – Compléter une production graphique : de l'image satellite au croquis

Un croquis a été réalisé sur ordinateur à partir de l'image satellite de la ville d'Ören et de ses environs acquise le 11 août 2020 (Partie 2).

En t'aidant de ton travail précédent, donne un titre au croquis ci-après et complète la légende.

N'oublie pas de choisir une couleur adaptée pour les figurés de surface et de colorier les espaces correspondants sur le croquis.

Titre : _____



1. _____

2. _____



Zone habitée

